

Parlús (8)

Tá an tríú seomra anseo maisithe sa stíl chéanna agus pictiúirí ann a mhaireann ó bhunchnuasach mhuintir Urumhan.



Staighre Starrmhaide (9)

Is ó eibhir Chill Mhantáin a tógadh an staighre seo, go luath san 19ú aois. Seo é an bealach chuig an túr thiar agus an bloc láir ar gach urlár.



An Pasáiste Gorm (10)

Sa 16ú agus 17ú haois bhí Gailearaí anseo. Bhí cnuasach 500 pictiúr ag an teaghlach an tráth úd, an bailiúchán ba mhó in Éirinn lena linn sin.



An Naíolann Vichteoiriach (11)

Tugann an seomra seo léargas spésiúil ar shaol leanaí uaisle san 19ú haois. I measc an troscáin ón tréimhse sin tá cathaoireacha leanaí, cliabhán agus cruib, chomh maith le gach saghas bréagáin a bheadh in úsáid ag leanaí an ardaicme an tráth úd.



An Seomra Leapa Gorm (12)

Seo ceann de na seomraí leapa ar bhalcóin sa Túr Thuaidh, atá díreach os cionn Seomra na dTaipéisí. Is anseo a chodail an Rí Éadbhard VII agus an Bhanríon Alastróna i 1904.



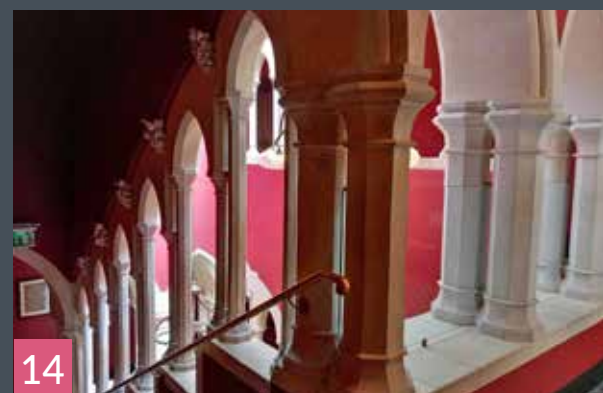
An Seomra Leapa Síneach (13)

Tá doirse dúbailte idir an seomra seo agus an Seomra Leapa Gorm; tá sé maisithe le hathchruthú nua-aoiseach de bhalla páipéir Síneach péintálta de láimh.



An Staighre Múrach (14)

Tá an staighre seo bunaithe ar stíl ailtireachta na Múrach. Tá duilliúr nádúrtha agus mionsamhla ainmhithe greanta ann.



Sciathán Ghailearaí na bPictiúr (15)

Tógadh é seo go luath san 19ú haois, ar bhunshraith a bhí ann cheana, mar chuid den chlár tógála a rinne an ailtire Liam Mac Roibeaird.



Teallach Marmair (16)

Is de mharmaid Carrara é seo; ba é J. H. Póilín a dhear é ar stíl garmheánaiseach le duilliúr greanta a luaitear le Séarlas Ó hEarchaí.



Scan na cóid QR um breis eolais maidir leis na seomraí

Clostreoir

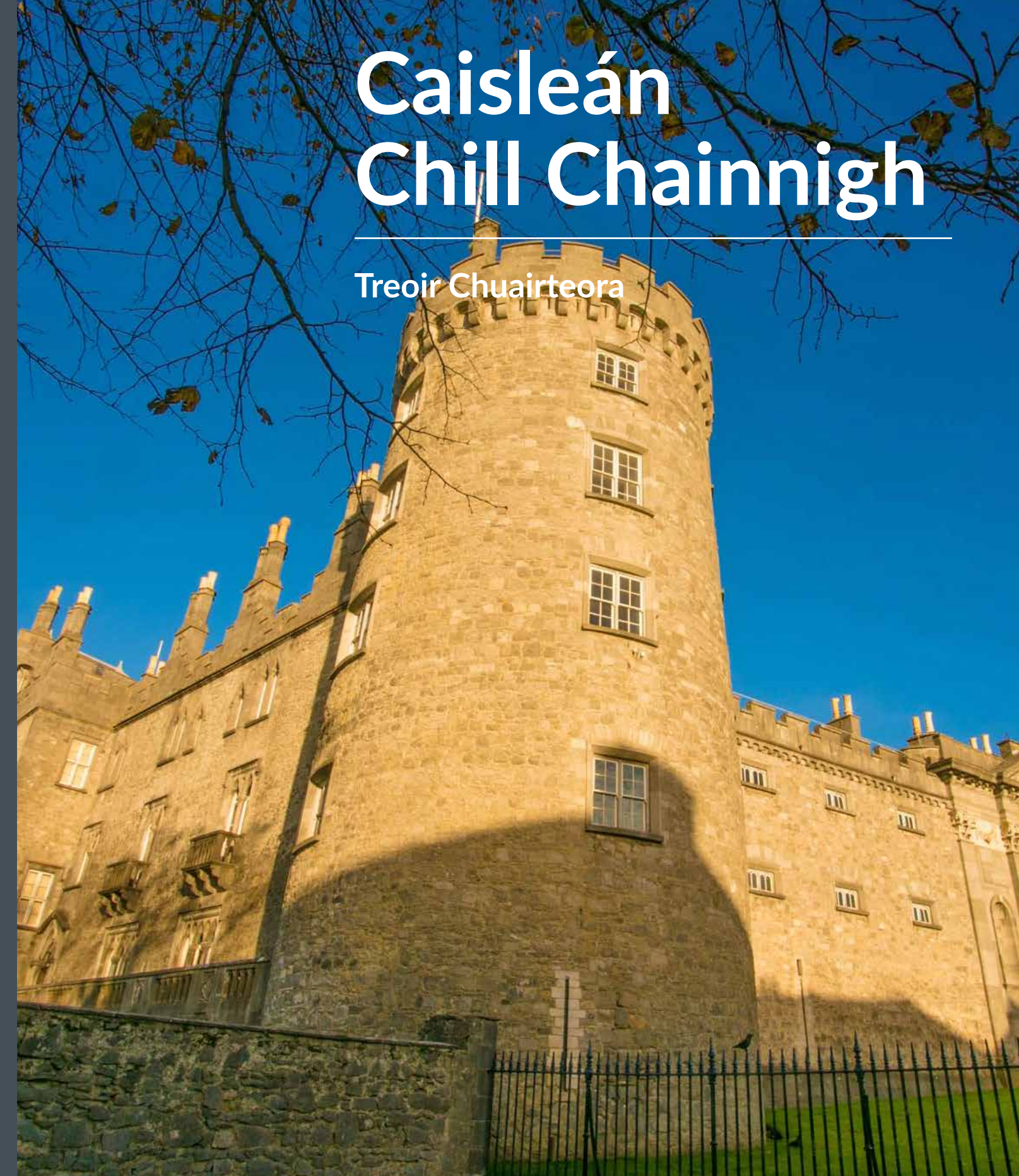
Suíomh gréasáin: www.Kilkennycastle.ie
Suíomh gréasáin: www.heritageireland.ie
Fón: + 353 46 942 3249
Ríomhphost: kilkennycastleinfo@opw.ie



Design & Print Modern Printers Kilkenny 056 7721739

Caisleán Chill Chainnigh

Treoir Chuariteora



Oidhreacht Éireann
OPW

Céim
isteach
sa scéal

Réamhrá

Seasann Caisleán Chill Chainnigh ar ard straitéiseach os cionn Abhann na Feoire, áit a bhfuil trasnú abhann, agus suíomh ceannasach aige ar Ardbhaile Chathair Chill Chainnigh. Le breis agus ocht gcéad bliain anuas, is mó athrú agus breisiú a deineadh ar an bhfoirgneamh; mar sin, inniu tá stíleanna éagsúla ailtireachta le feiceáil ann. Ba é Liam Marascal, 4ú Iarla Pembroke (c.1146-1219) a thóg an bunchaisleán cloiche Angla-Normannach i dtús na 13ú haoise. Níos déanaí bhí Caisleán Chill Chainnigh mar phríomháit chónaithe ag teaghlach cumhachtach na mBuitléireach agus chónaigh siad san ann ar feadh 600 bliain nach mór. Thosaigh seilbh na mBuitléireach nuair a cheannaigh Séamas (c.1360-1405), 3ú Iarla Urumhan an caisleán thart faoi 1391; mhair siad ann anuas go dtí 1967 nuair a bhronn Artúr, 6ú Mharcas Urumhan (1893-1971), an caisleán ar mhuintir Chill Chainnigh ar íocaíocht chomharthach £50. Dhíol an teaghlach an chuid is mó dá raibh sa chaisleán ar ceant a mhair deich lá i 1935. Tá na foirgnimh faoi chúram Oifig na nOibreacha Poiblí ó 1969 anuas.



An Parlús Síneach (1)

Ins na 1990idí athchóiríodh an seomra seo ar stíl bhunúsach na 1830idí. Ar na ballaí tá fós le feiceáil cuid de na ballapháipéir Shíneacha ó 1810 a péinteáladh de láimh. Sa 19ú aois, ba nós ag na mná bailiú leo isteach sa pharlús tar éis dinnéir, tráth ba nós ag na fir todóga a chaitheamh le linn dóibh branda agus pórtfhíon a ól – nósanna nár ceapadh oiriúnach do na mná.



1

An Seomra Bia Stáit (2)

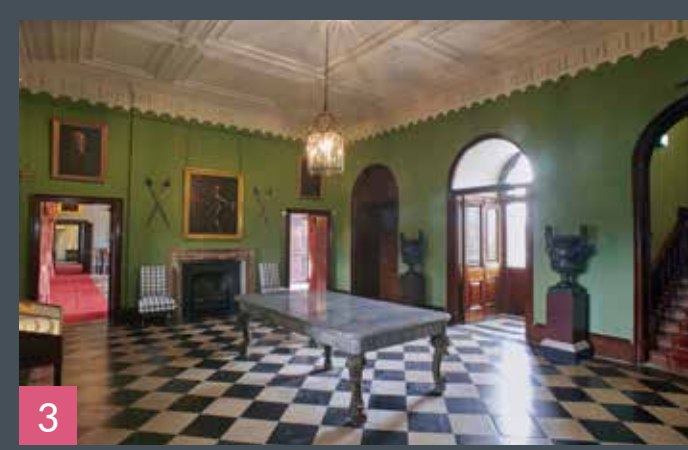
Ba é an seomra seo seomra bia foirmiúil an Chaisleáin anuas go dtí na 1860idí, tráth a athchóiríodh é mar sheomra billéardaí. Ba nós ag uaisle na linne sin dhá sheomra bia a bheith acu sa teach – ceann amháin le haghaidh ócáidí foirmiúla agus ceann eile a bhíodh in úsáid gach lá.



2

An Halla Isteach (3)

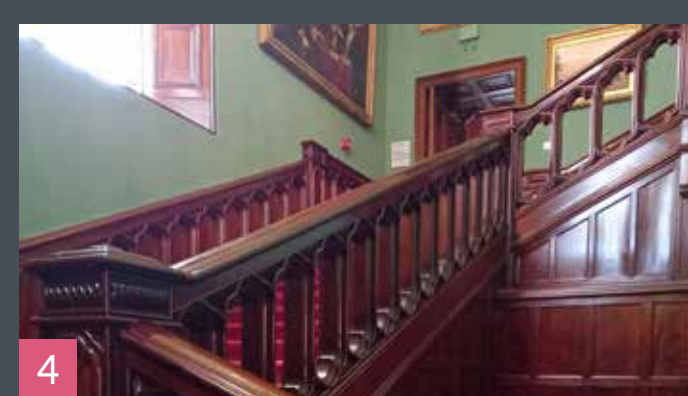
Tá halla isteach anseo ón 17ú haois, tráth athógála an Chaisleáin. Athchóiríodh an doras thuaidh tríd an bhalla ollmhór ar dhá ócáid san 19ú haois. Tá an t-urlár cloiche – dubh is bán – leagtha le Marmar Dubh Chill Chainnigh agus gaineamhchloch; meastar gur san 19ú haois a tógadh é.



3

An Staighre Mór (4)

Dream áitiúil - R. Furniss & a Mhac, Cill Chainnigh – a thóg an staighre mahagaine seo sa 19ú aois. Sroicheann sé ar dtús Seomra na dTaipéis agus casann ansin chuig an chéad urlár.



4

Seomra na dTaipéis (5)

Tá an seomra seo suite sa Túr Thuaidh ina bhfuil ballaí tiubha ón 12ú haois. Tá cuma phoill eochrach ar an síleáil, áit ar cuireadh tús cearnógach leis an túr cruinn meánaoiseach go luath san 15ú haois. Is cuid de shraith dar teideal Scéal Decius Mus iad na taipéisí, snoite ó dhearadh le Peter Paul Rubens, tar éis 1616. Léiríonn siad scéal Decius Mus, Consal Rómhánach a chaill é féin chun go bhfaigheadh na Rómhánaigh an bua ar na Laidnigh, de réir Livy.



5

Forsheomra (6)

Bhí staighre cloiche san áit a bhfuil an seomra seo agus an seomra thíos faoi. Tá cruth éilipseach air mar is léir ón tsíleáil crochta.



6

An Leabharlann (7)

Is athchruthú é an maisiú istigh anseo ar stíl maisiúcháin na 19ú haoise, ó lar go deireadh na haoise sin. Toisc go bhfuarthas píosa fabraice taobh thiar de chlár sciorta, bhí comhlacht Prella ó Lyon na Fraince ábalta dearadh agus dath an phoiplín síoda a athchruthú. Bhí admháil an chairpéid i measc páipéir an teaghlach agus bhíothas ábalta teagmháil a dhéanamh le lucht a dhéanta, a raibh na taifid dearaidh acu fós.



7